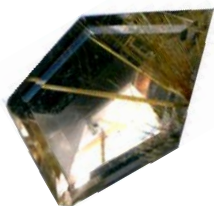




Porqué Quiero ser
GEMÓLOGO
Porqué estudiar
GEMOLOGÍA



Manuel Llopis López

Gemólogo

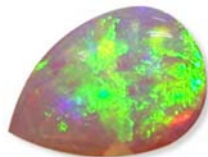
SOY UN PRIVILEGIADO y lo afirmo con rotundidad, porque creo que soy de los que puedo decir que estoy **ENAMORADO DE MI PROFESIÓN**, día a día **NO DEJA DE DARME SATISFACCIONES**.



Hace que me apasione mi trabajo.



MLLOPIS
FORMACIÓN GEMOLÓGICA



Pienso que es un
TRABAJO DE GRAN BELLEZA, puesto que se trabaja con joyas, con gemas, **CON CRISTALES HECHOS POR LA NATURALEZA**, con mucha vistosidad, con efectos ópticos, con color, con transparencia, con vida.

CONTEMPLAR UNA GEMA, UNA JOYA es comparable a contemplar un cuadro, o un amanecer, o un paisaje, pues te transmiten tranquilidad, sosiego, otras inquietudes, alegría, incluso tristeza, **MÚLTIPLES SENSACIONES AGRADABLES A LA VISTA**, a la mente...



Os voy a contar
algunas de las razones
por las que
la sociedad
necesita
GEMOLOGOS





¿Porqué necesito un GEMOLOGO?

Para ser TALLADOR de gemas, necesito saber sus propiedades,

Para hacer las compras de gemas en una fábrica de joyería.





Para expedir los certificados de calidad de gemas de las piezas fabricadas por un fabricante. Llegar al consumidor final con el certificado del fabricante.



Para ser representante de joyería, debería ser gemólogo, para así saber lo que se vende y poder ofrecer una u otra calidad a su cliente.



Si soy representante de una firma de venta de diamantes, que mejor que tener la Especialidad



Si tengo una joyería debo de ser gemólogo, para poder ofrecer diferentes gemas a mis clientes, pues generalmente, solo tienen las cuatro reinas: RUBI, ZAFIRO, ESMERALDA y DIAMANTI ya que muchos joyeros no conoce: otras, Sinhalitas, Peridotos Granates mandarina, Turmalina Paraíba, Rubelitas, Tsavoritas, Demantoídes, ..., etc. piedras de gran belleza y valor, desconocidas



Cómo voy a tasar joyas si no soy gemólogo, y os aseguro que se necesitan tasar para:


herencias, seguros, robos, separacion de bienes, fianzas en bancos, casas de compraventa de joyas, etc. ...



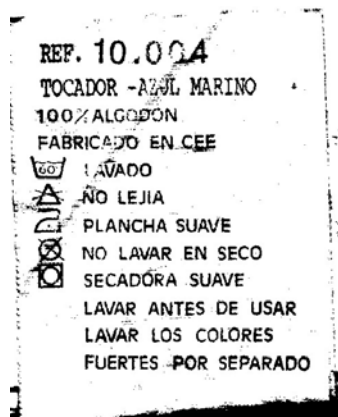


Sabeís que en la policía científica también se necesitan gemólogos, al igual que en comisarías de policía (robos) aduanas para importaciones-exportaciones de joyas o gemas, en los juzgados, los peritos judiciales, , en los Montes de Piedad para los empeños, en los laboratorios gemológicos, ..., etc





Cómo es posible que en los tiempos que corren, todavía no se venda una pieza de joyería con **SUS ESPECIFICACIONES DE MATERIALES, PIEDRAS**, tipo de **METAL O ALEACIÓN**, es decir todos sus componentes y las calidades de los mismos.



Es curioso que compre una **CAMISA, UNA TOALLA O UN PANTALÓN** en los que invierto aproximadamente, unos 30 euros en cada prenda y me encuentre con una etiqueta

que me dice el **NIF DEL FABRICANTE, LA COMPOSICIÓN DE LA TELA (LANA, POLIAMIDA, NYLON, ETC.,) COMO DEBO DE HACER SU LIMPIEZA, QUE CUIDADOS TENGO QUE TENER PARA PLANCHARLA, A QUE TEMPERATURA ES ACONSEJABLE LAVARLA, ETC.**



Esto mismo ocurre con
zapatos, bolsos, relojes,
... . **SIN EMBARGO ME GASTO 3.000
EUROS EN UNA PIEZA DE JOYERÍA Y
PRÁCTICAMENTE** (estoy generalizando)
NO ME DAN NI LA FACTURA.



Creo que debemos de hacer una venta de joyería mucho **MAS PROFESIONAL, PORQUE AL FINAL TODO EL MUNDO SALE GANANDO,** el cliente compra una joya con mas claridad, sabiendo lo que tiene, teniendo claro la calidad de lo materiales que lo componen y así salir de dudas, de si en el otro comercio era mas barato, ¿será la misma calidad?, de que en tal joyería me piden menos por lo que creo que es lo mismo.



Mllopis
FORMACIÓN GEMOLÓGICA



Con esta documentación del producto generalizada para todas las joyas y en todos los comercios de

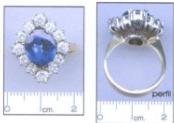
joyería, creo que todos saldremos ganando. Al mismo tiempo esta documentación nos sirve para asegurar dicha joya ya que tiene todas las especificaciones, incluida su foto.



Cuántas veces nos pide el seguro una foto de la joya cuando vamos a reclamarles porque desgraciadamente me la han robado y no puedo dársela porque no tengo ningún papel, saben ustedes cuántas joyas recuperadas por la policía hay

expuestas al público en Hacienda y en Jefaturas de Policía para que la gente pueda recuperarlas, pero claro, ¿cómo demuestro que es mía?.

INFORME GEMOLÓGICO de la pieza nº EJEMPLO



SORTIJA

Sortija formada por una montura central de cuatro garras de doble hilo redondo con un zafiro. Como aro lleva monturas de garras de hilo, con diamantes en dos alfileras y formando un rambo que rodea al zafiro. Lleva un brazo plano acabado en cuchillo en el cabezal.


Está realizado en oro blanco y amarillo de ley de 18 Kilates 750/000 radiado el cabezal.

Hechura manual en la realización de la pieza y en el engastado.

+REMENDI®

Peso: 10,75 gr. con piedras
Medidas: 21,10 x 18,20 mm. el cabezal

PIEDRAS:

1 CORINDON
variedad: ZAFIRO
origen: natural
talla: OVAL
medidas: 11,41 x 9,10 x 3,75 mm.
color: B 7/4
peso: 3,705 ct.
I.R. y B1: 1,761-1,769 0,008
tratamiento: NO HAY tratamiento por difusión
observación: Bandas rectas de crecimiento y coloración
espectro:  Hierro férrico

observaciones realizadas con la piedra desmontada

4 DIAMANTES

talla: BRILLANTE moderna
diámetro: 3,40 mm.
color: TOP CRYSTAL (I) (promedio)
pureza: SI (promedio)
peso: 0,64 ct. (aprox. el total de 4)

8 DIAMANTES

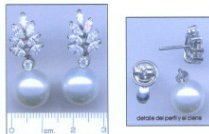
talla: BRILLANTE moderna
diámetro: 3,00 mm.
color: TOP CRYSTAL (I) (promedio)
pureza: SI (promedio)
peso: 0,88 ct. (aprox. el total de 8)

[PÁGINA PRINCIPAL](#)

INSISTO, CON ESTA DOCUMENTACIÓN SALIMOS GANANDO TODOS.

Los profesionales y los clientes.

INFORME GEMOLÓGICO de la pieza nº EJEMPLO



PENDIENTES

Pendientes, formados por un grupo de monturas de dos garras en "V" con diamantes engastados a modo de espiga. Lleva un colgante de "tulla y pon" con un diamante engastado en chatón en una montura redonda y una perla cultivada australiana. El cierre es de oreal con presión.

El conjunto está realizado en oro blanco de ley de 18 Kilates, 750/000, radiado.

Hechura mecanizada en las presiones, microdifusión en la pieza y manual en el engastado.

+REMENDI®

PESO: 14,35 gr. el conjunto con piedras y perlas
MEDIDAS: 32,00 mm. de longitud

PUNZON: 

PIEDRAS

14 DIAMANTES naturales

talla: MARQUIS
medidas: 5,20 x 2,70 mm.
color: WESSELTON (H) (promedio)
pureza: VS (promedio)
peso: 2,46 ct. (aprox. el total de 14)

2 DIAMANTES naturales

talla: BRILLANTE moderna
diámetro: 3,00 mm.
color: WESSELTON (H) (aprox.)
pureza: VVS
peso: 0,20 ct. (aprox. el total de 2)

2 PERLAS CULTIVADAS australianas

Forma: REDONDA
Superficie: Sin Marcas
color: BLANCO PLATA
lustre: BUENO
Medida: 13,00 mm.

[PÁGINA PRINCIPAL](#)

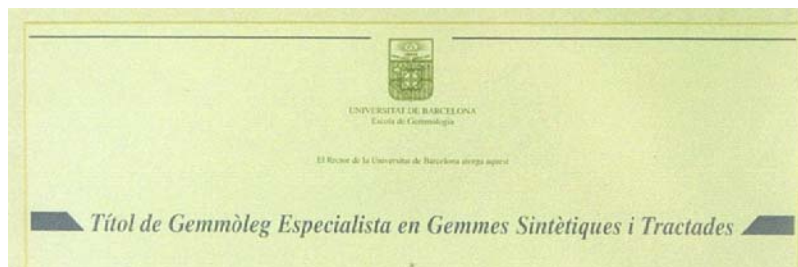
He observado que ya muchas fábricas comercializan sus artículos con algunas etiquetas, o tarjetas plastificadas muy llamativas y con buena presencia, con una marca o un logotipo, **INDICANDO ALGUNAS**, no todas (desde mi punto de vista), las características de la joya en cuestión.

También veo que muchas de estas



etiquetas llevan
impresas algunas
calidades de
diamantes como es el
"color" y la "pureza"

de una manera generalizada, que
muchas veces, por no decir "siempre",
no se corresponde con la realidad,
pero en las que **EN NINGÚN SITIO VEO
LA FIRMA DE UN GEMÓLOGO QUE SE
RESPONSABILICE DE TALES
CARACTERÍSTICAS.**



En todas las empresas existe la
figura del:
asesor fiscal,
del contable,
del modelista,
del jefe de taller,
¿POR QUÉ NO EXISTE EL GEMÓLOGO?,

si las joyas figuraran con las **ESPECIFICACIONES CONTROLADAS Y FIRMADAS POR EL GEMÓLOGO** y un teléfono de ayuda al consumidor, que ¿por qué no puede ser el departamento gemológico de la empresa, o un **LABORATORIO GEMOLÓGICO CONTRATADO?** (en otros sectores esto es una realidad), evitaríamos una **COMPETENCIA DESLEAL**, puesto que todos jugaríamos con las mismas cartas,



las diferencias de precios serían por acabados, por diferencia de peso, por diferencia de calidad de piedra, etc, etc, **PERO NO POR DECIR UNA CALIDAD CUANDO NO LA ES**, pienso que la venta sería mas transparente, he insistido **TODOS SALIMOS GANANDO**, la fábrica, el almacén, el joyero y por supuesto el cliente.





Cuántas joyas pasan
de unas manos a otras,
(fábrica, representante,
almacén, joyero) muchas
veces **SIN QUE SEPAMOS, QUE**

**ES LA PIEDRA QUE LLEVA,
SI ES NATURAL, SI ES
SINTÉTICA, SI ES
ARTIFICIAL, SI ESTÁ
TRATADA O NO, ETC. ETC.**



Cuántas tiendas se preocupan de tener un dependiente/a con muy buena presencia, trabajador/a y honrado/a, pero no necesariamente gemólogo. **CÓMO PUEDO HABLAR DE TAL O CUAL PIEDRA SI NO SE SUS PROPIEDADES NI FÍSICAS NI ÓPTICAS.**

COMO PUEDO HABLAR DE TAL O CUAL TALLA, SI NO LAS CONOZCO. Creo que LA FIGURA DEL GEMÓLOGO ES NECESARIA, si no físicamente, por lo menos en un documento que acompañe a la joya, firmado por él.

Estos documentos o certificados de calidad de una joya, (desde mi punto de vista), deberían llevar las siguientes especificaciones:

TIPO DE METAL, 18 KTES, 14 KTES, ...
COLOR DEL MISMO, SI LLEVA CHAPADO O NO Y CUAL,
MICROFOTOGRAFÍA DEL PUNZÓN
DEL LABORATORIO DE ANÁLISIS
DE SU COMUNIDAD,





MlloPIS
FORMACIÓN GEMOLÓGICA

MICROFOTOGRAFÍA DEL PUNZÓN DE LA MARCA DEL FABRICANTE

o en su defecto el
Nif del fabricante,

INFORME GEMOLÓGICO Y VALORACIÓN*

Peso: 15,65 gr. con pedras
Medidas: 16,70 mm. ancho cabedal
Punzón:

PIEDRAS:
2 ESMERALDAS naturales
ESMERALDA
Tallas: 7,01 x 5,12 x 2,71 mm.
Medidas: 6,99 x 4,95 x 2,18 mm.
Color: verde G 5/5 según patrón GIA
verde muy ligeramente calcado
tono medio / Aste de saturación
2,04 ct. (en 2)
Peso: 2,04 ct. (en 2)
Corte: Mucha transparencia y vida.

26 DIAMANTES naturales
BRILIANTE moderna
Tallas: 1,60 mm.
Diámetro: CIRCULAR (8)
Color: SI (promedio)
Peso: 0,64 ct. (el total de 26)
VALOR DE MERCADO: ,00.-euros
(0,00 €)

Sortija, tipo "sello", de brazo plano en progresión de tamaño hacia la parte superior, donde lleva dos esmeraldas en el centro engastadas en canal, y a ambos lados dos tiras de diamantes engastados con monturas de gamas biseladas.

Realizada en oro amarillo de ley de 18 Ktes. 750/000.

Hechura de microfusión en la realización de la pieza y manual al engastado.

Valencia 19 de Mayo de 2024.

una foto de la pieza, su peso en gramos, **QUÉ PIEDRAS LLEVA**, cuánto pesan, si son naturales o no, y **DE QUÉ CALIDAD SON**, tipo de hechura en la realización de la pieza, si es mecanizada, de microfusión, manual, etc.,



DESCRIPCIÓN	RECOMENDACIÓN	SLIA
Incoloro	RIVER	D
Incoloro BLANCO AZUL		E
Incoloro perfecto	TOP WESSELTON	F
Incoloro	WESSELTON	H
Incoloro con figura matriz de color diformante perceptible	TOP CRYSTAL	I
Incoloro con matriz de color perceptible	CRYSTAL	J
Lapizmalina amarillenta	TOP CAPE	L
	CAPE	M
Amarillento	LIGHT YELLOW	N
De color Amarillo	YELLOW	O



tolida brillante

Para la realización del presente INFORME GEMOLÓGICO se han tenido en cuenta:

Calidad: ley en Kilates de los metales empleados, para lo cual se ha comprobado con la piedra de toque y los ácidos correspondientes (con las limitaciones de este método).

Comprobación mediante el conductímetro, refractómetro y espectroscopio para la identificación de las piedras.

Observación con lupa 10x y microscopio 50x para establecer color y pureza en las piedras.

Relación detallada de las medidas (mm, milímetros), peso (cts., carats), calidad, color y pureza de las piedras, dando estas características aproximadas debido a que las piedras están montadas.

Foto a color de la pieza en su conjunto, con escala en mm., comparativa.

Referencia de color según el patrón de colores de la GIA GEMSET, para piedras de color.

Fotomicrografía de los puntones y cometas.

RECOMENDACIONES PARA SU LIMPIEZA Y CONSERVACIÓN

Es muy posible que por el uso continuado de esta sortija, quede empañada por una débil capa de grasa, que puede mermar su brillo y resplandor.

Para volver a recuperarlo, puede sumergirla en un vaso con agua jabonosa (jabón de lavavajillas) caliente (50° aproximado, no llegar a la ebullición), dejarla reposar durante 10 minutos y al enfriarse del agua, cepillarla (por ejemplo con un cepillo de dientes suave), aclarar con agua y secar con secador de mano o con un pañuelo de algodón.

También es conveniente llevarla a su joyero (por ejemplo una vez al año) que igualmente podrá hacer la limpieza con ultrasonidos, reparar el estado de las garras y asegurarse de que no hay peligro de pérdida de ninguna piedra.

Es conveniente que cuando no la use la guardé en su estuche sin rozarse y sin rozar a ninguna otra joya, pues el diamante es el material más duro que existe en la naturaleza, y por lo tanto puede rayar a todo lo que le roce.

según qué piedras lleve la pieza, **QUE DEBE HACER EL USUARIO PARA GUARDARLA Y CONSERVARLA O**

COMO LIMPIARLA, y por supuesto **LA FIRMA DE UN RESPONSABLE, ES DECIR "UN GEMÓLOGO"** con su número de colegiado.

Espero y creo que no tardará mucho que se pueda ver este cartel:

SE NECESITA GEMÓLOGO

Gracias por vuestra atención, espero veros pronto.