



# GEMESQUARE™

SISTEMA DE DESCRIPCIÓN Y COMUNICACIÓN PARA LAS GEMAS DE COLOR  
GUÍA DE INSTALACIÓN DEL SOFTWARE Y MANUAL DE USO  
FEBRERO DE 2005

# LISTA DE CONTENIDOS

## INDICE

Declaración de responsabilidades .....	4
Requerimientos del Sistema GemeSquare .....	4
GemeSquare software .....	5
Sobre el GemeSquare .....	7
El sistema de descripción del color de la GIA .....	8
Diseño de pantalla de GemeSquare .....	11
Usar el GemeSquare: Un proceso de cinco pasos .....	14
Usar el GemeSquare: Elegir imagen .....	16
Usar el GemeSquare: Usar el Gememail .....	17
Usar el Indicador de Color: Código de Color .....	18

## LISTA DE FIGURAS

Figura 1: Lista principal de tonalidades, Sistema de descripción de colores GIA .....	8
Figura 2: Lista principal de luminosidades, Sistema de descripción de luminosidad GIA .....	9
Figura 3: Lista principal de saturaciones, Sistema de descripción de saturaciones GIA .....	10
Figura 3: Tabla de Tallas .....	11
Figura 4: Lista de estilos de talla .....	11
Figura 5: Ventana de Tonalidad .....	11
Figura 6: Tabla de Luminosidad .....	12
Figura 7: Tabla de Saturación .....	12
Figura 8: Ventana de Selección .....	12
Figura 9: Función de ayuda .....	13
Figura 10: Función de salida .....	13
Figura 11: Selección de forma .....	14
Figura 12: Selección de la tonalidad de la gema .....	14
Figura 13: Imagen de la tonalidad dentro de la Tabla Primaria Saturación/Luminosidad.....	14
Figura 14: Moverse por la Tabla primaria de Saturación/Luminosidad -	15



Figura 15: Moverse por las Tablas de Secundarias .....	15
Figura 16: Despliegue de imágenes .....	16
Figura 17: Aparición de la ventana escogida .....	16
Figura 18: Aparición de Gememail .....	17
Figura 19: Gememail email .....	17
Figura 20: Indicador de color .....	18
Figura 21: La luminosidad relevante/ Tabla de saturaciones .....	18

## DECLARACIÓN DE RESPONSABILIDADES

Copyright 2001-2004 Gemewizard, Inc. Todos los derechos reservados.

La información de este documento ha sido recopilada con cuidado, pero Gemewizard no garantiza de su precisión o exactitud. El software aquí descrito debe ser cambiado o revisado de vez en cuando. Esta información no constituye una obligación o representación de Gemewizard y puede ser modificada sin noticias previas.

El software descrito en este documento esta bajo licencia y puede ser utilizado y/o copiado solamente de acuerdo con los términos de esa licencia y de la Licencia del Usuario.

Ninguna parte de este manual puede ser reproducida o transmitida de ninguna forma (electrónica, copiada, grabada...) sin el consentimiento escrito de GemeWizard.

Todas las compañías nombradas o con referencia en este documento son marcas registradas por sus respectivos dueños.

**Por favor, mandar cualquier correspondencia o pregunta a:**  
[help@gemewizard.com](mailto:help@gemewizard.com) o visita la página Web <http://www.gemewizard.com>

## REQUERIMIENTOS DEL SISTEMA GEMESQUARE

	<b>Preferred:</b>	<b>Minimum:</b>
<b>Processor</b>	Intel® Pentium®, 2.0GHz (or higher)	Intel® Pentium®, 300MHz
<b>Memory</b>	256MB RAM	128MB RAM
<b>Operating System</b>	Microsoft® Windows® 98, ME, 2000, XP	Microsoft® Windows® 98, ME, 2000, XP
<b>Disk Space</b>	500MB of available hard disk space	500MB of available hard disk space
<b>Display</b>	LCD flat-screen monitor, supporting 1024x768 resolution in 16-bit colors	LCD flat-screen monitor, supporting 1024x768 resolution in 16-bit colors
<b>Web Browser</b>	Microsoft® Internet Explorer v5.0 (or above)	Microsoft® Internet Explorer v5.0 (or above)

**Optimización del hardware:** Para configurar tu hardware para una óptima resolución del GemeSquare sigue los siguientes pasos

- Inutilizar cualquier software explorador de Internet que esté instalado.
- Inutilizar cualquier monitor rescatador de energía configurado. Para hacer esto tienes que abrir el despliegue de la ventana de propiedades y pinchar tabla de salvamento de pantalla.
- Ajustar el ángulo de tu monitor LCD de pantalla plana a 90°

## GEMESQUARE SOFTWARE

El programa de montaje te ayudará a instalar el GemeSquare en tu ordenador.

### PARA INSTALAR Y MONTAR EL GEMESQUARE EN TU ORDENADOR:

1. Cierre todos los programas que tenga abiertos antes de empezar.
2. Instale o verifique las propiedades de Windows:
  - Resolución de la pantalla 1024x768 píxeles.
  - Calidad del color 16 bit (Mediano o 65.535 colores) como mínimo.
  - Si no está familiarizado con como configurar estos parámetros pregunte a su ayudante informático.
  - Si tiene un ordenador antiguo tendrá que revisar la tarjeta de vídeo.
3. Inserte el CD GemeSquare.
4. El proceso de instalación comenzará inmediatamente, si no es así siga las direcciones:
  - Selecciona **Run** del menú de Windows
  - Selecciona **D:\ setup.exe**

Nota: **D:** representa el CD-ROM de tu ordenador. Si aparece otra letra sustitúyela por esta.
5. Escriba la clave de instalación que ha recibido junto con el disco. La clave de acceso se verifica mediante la Web, así que durante la instalación **tiene que estar conectado a Internet**.
6. Por favor tómese un tiempo para mirar las consentimiento de Licencia, y si está de acuerdo haz clic en el recuadro.
7. Siga las instrucciones en la pantalla de InstallWizard. Presione **Next** para seguir el siguiente paso. Para retroceder a un paso anterior presione **Back**. Presione **Install** para empezar la instalación
8. Cuando la instalación halla terminado, presione la opción adecuada si quiere o no reiniciar su ordenador inmediatamente. Presione **Finalizar**
9. La instalación hace que un icono de GemeSquare salga en la pantalla. Para empezar el GemeSquare haga doble clic en ese icono. También puede iniciarlo desde el menú Inicio – Programas – GemeWizard – GemeSquare

Para parar la instalación en cualquier momento haz clic en **Cancel**

## PARA ELIMINAR EL GEMESQUARE EN TU ORDENADOR

### Opción 1.

1. Seleccione "Incluir o eliminar programas del panel de control".
2. Localice el GemeSquare de la lista y pinche en él con el botón derecho.
3. Pinche en **Eliminar**.

### Opción 2.

1. Seleccione todos los programas del panel de Inicio.
2. Seleccione GemeSquare de la lista.
3. Seleccione **Desinstalar GemeSquare**.

## SOBRE GEMESQUARE

El GemeSquare es una herramienta digital de la industria estandarizada GIA, un sistema de descripción del color. Ha sido diseñado para que sea utilizado por toda la industria gemológica, estudiantes de gemología, joyeros, vendedores de gemas, etc.

El GemeSquare fue cedido por Menahem Sevdermish de Gemewizard Inc., el inventor del Gemewizard, ha realizado cantidad de aplicaciones software para el mundo de las gemas y el diamante de la mano de GIA.

Para crear el GemeSquare se han fotografiado, con alta resolución, unas 10.000 piedras de color. Se han creado digitalmente las 15 tallas diferentes gracias al programa USpatent-pending creando una increíble base de datos de 150.000 imágenes. Las reglas de color se hicieron de acuerdo con su posición en el espectro visible. Todo esto facilita la búsqueda numérica de cualquier color y forma.

El GemeSquare ayuda al usuario a la identificación y comunicación del color. Se puede utilizar como una nomenclatura estándar de comunicación de las características del color.

Esto se hace gracias a una paleta maestra con los colores más comunes del espectro visible, los 31 colores o tanalidades GIA. De cada uno de estos colores se puede escoger la luminosidad y la saturación, creando un total de 1146 colores.

El GemeSquare representa un paso gigante en la definición y comunicación del color, representa una solución digital para la industria gemóloga.

Se puede utilizar como un producto autónomo o integrado en el sistema software, en comercios, laboratorios, y el area educacional.

### **Por favor dirigir cualquier correspondencia a:**

Gemewizard, Inc.  
50 Bezalel Street  
Suite 300  
52521  
Israel

## EL SISTEMA DE DESCRIPCIÓN DE COLOR DE GIA

Debido a que la percepción del color es tan subjetiva y variada la GIA ha creado un sistema que juzga el color de las gemas desde unos valores predefinidos.

Para describir un color con este sistema hay que responder a tres preguntas:

¿Cual es el color de la gema? **Tonalidad**

¿Cual es la luz u oscuridad de la gema? **Luminosidad**

¿Como de fuerte es el color? **Saturación**

### TONALIDAD

Es la primera impresión básica de un color. Se describe como rojo, naranja... o como la combinación de dos colores.

El GemeSquare utiliza 31 nombres que contienen colores simples y compuestos. En estos últimos, el color predominante va en mayúsculas. Por ejemplo, el color morado rojizo, donde predomina el morado, se denomina rP ( del inglés *redish Purple*). Todos tienen un número que les relaciona.

1	R rojo
2	oR rojo anaranjado
3	RO/OR rojo-naranja o naranja-rojo
4	rO naranja rojizo
5	O naranja
6	yO naranja amarillento
	OY/YO naranja-amarillo o amarillo-naranja
7	oY amarillo anaranjado
8	Y amarillo
9	gY amarillo verdoso
10	YG/GY amarillo-verde o verde-amarillo
11	styG verde fuertemente amarillento
12	yG verde amarillento
13	slyG verde ligeramente amarillento
14	G verde
15	vslbG verde ligeramente azulado
16	bG verde azulado

17	vstbG verde fuertemente azulado
18	GB/BG vedre-azul azul-verde
19	vstgB azul fuertemente azulado
20	gB azul verdoso
21	vslgB azul ligeramente azulado
22	B azul
23	vB azul
24	bV violeta azulado
25	V violeta
26	bP morado azulado
27	P morado
28	rP morado rojizo
29	RP/PR rojo-morado o morado-rojo
30	stpR rojo fuertemente amoratado
31	pR rojo amoratado (púrpura)
32	slpR rojo ligeramente amoratado
Excepciones: Pk rosa, Br marrón	

## LUMINOSIDAD

Es la degradación de la oscuridad o de la luz de un color. La GIA divide la luminosidad en 11 niveles, desde el incoloro o blanco con número 1, hasta el negro con número 11.

En la práctica sólo se utilizan los niveles desde el 2 hasta el 8, ya que el resto son prácticamente imposibles de detectar por el ojo humano.

Las tres categorías claves son 3 claro, 5 medio y 7 oscuro.

2	muy claro vl
3	claro l
4	claro medio ml
5	medio m
6	oscuro medio md
7	oscuro d
8	muy oscuro vd

## SATURACIÓN

Es la intensidad de un color. Se expresa con una escala de 6 niveles.

Si el color tiene alguna tonalidad marrón o gris la saturación es menor de 3, si el marrón o el gris se ve claramente la saturación es 1 o 2. Si el color no tiene ningún atisbo de marrón o gris la saturación es 4 o mayor de 4, tendrán un color vivo y bonito.

Casi todas las piedras de color tiene una luminosidad de 4 a 6 y una saturación de 4 a 6.

1	grisáceo gr / marrón br
2	ligeramente gris slgr / ligeramente marrón slbr
3	muy ligeramente gris vslgr / muy ligeramente marrón vslbr
4	moderadamente fuerte mst
5	fuerte st
6	intenso v

**Esto hace que todos los colores de GemeSquare tengan tres dígitos que representan el tono, la luminosidad y la saturación. Por ejemplo:**

R (1)	5	4
Tono	Luminosidad	Saturación

## DISEÑO DE PANTALLA DE GEMESQUARE

El diseño de pantalla del GemeSquare esta provista de siete elementos

### Elemento de pantalla 1: Tabla de tallas

Es un gráfico desplegable con las 15 tallas para gemas más populares del mercado. Sus nombres aparecen cuando se pone encima el cursor. Para seleccionar una talla pinche en ella.

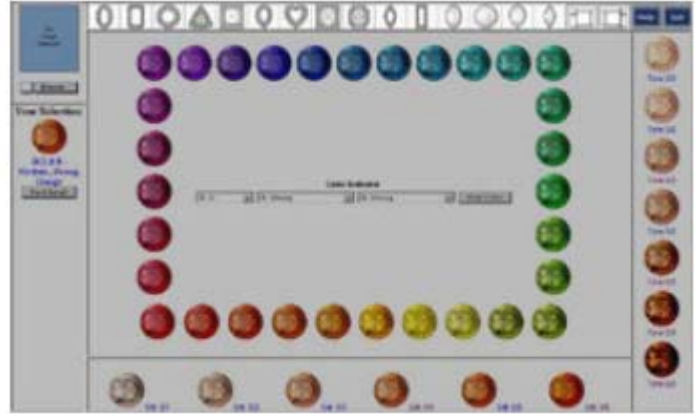


Figura 3: Regla de Tallas

El tipo de tallas de la pantalla con sus relaciones numéricas son las siguientes:

1	Oval
2	Esmeralda
3	Redonda
4	Trillion
5	Cuadrada
6	Pera
7	Corazón
8	Princesa
9	Radiant
10	Marqués
11	Baguette
12	Cabujón oval
13	Cabujón redondo
14	Cabujón pera
15	Cabujón marqués



## Elemento de pantalla 2: Ventana de Tonalidades

Es un desplegable con las 31 tonalidades de color. Sus nombres y abreviaturas aparecen al pasar por encima el ratón. Para seleccionar un tono, solamente hay que pinchar en el, la regla de saturación varía automáticamente. La lista de los colores se puede ver en las páginas 8 y 9.

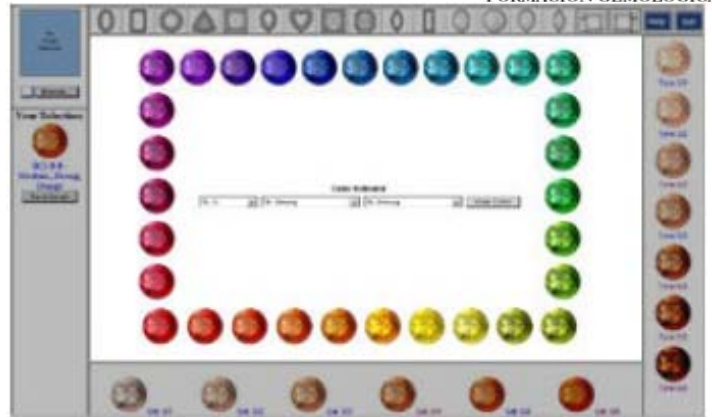


Figura 5: Ventana de Tonalidad

## Elemento de pantalla 3: Tabla de Luminosidad

Representa la tonalidad elegida en los siete niveles de luminosidad restantes. Mirar la lista de luminosidades de la página 9.

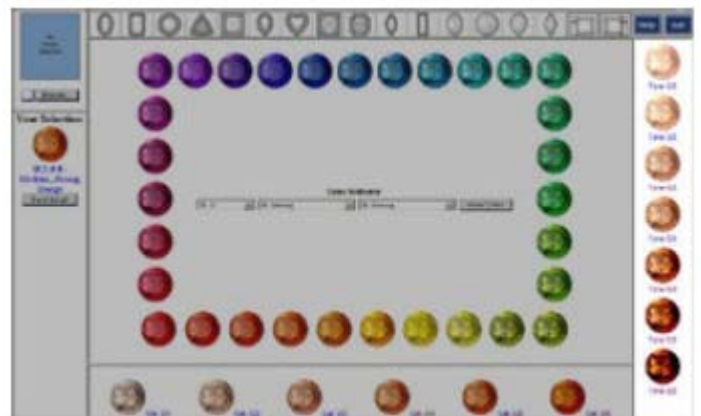


Figura 6: Tabla de Luminosidad

## Elemento de pantalla 4: Tabla de Saturación

Representa el color elegido en seis saturaciones diferentes. Ver lista de saturación en la página 10.

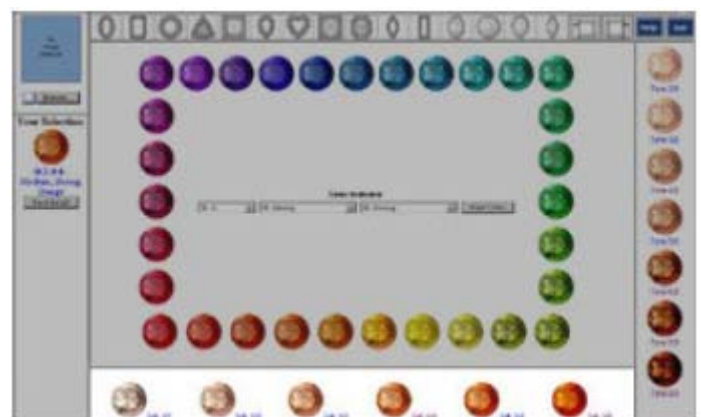


Figura 7: Tabla de Saturación



### Elemento de pantalla 5: Ventana de selección

Permite comparar distintas imágenes de una gema con los diferentes colores creados por el programa. Se pueden desplegar hasta 3 colores, con sus nombres y códigos. Para más información consulta el GemeSquare: Buscador de Imágenes (pag. 16)

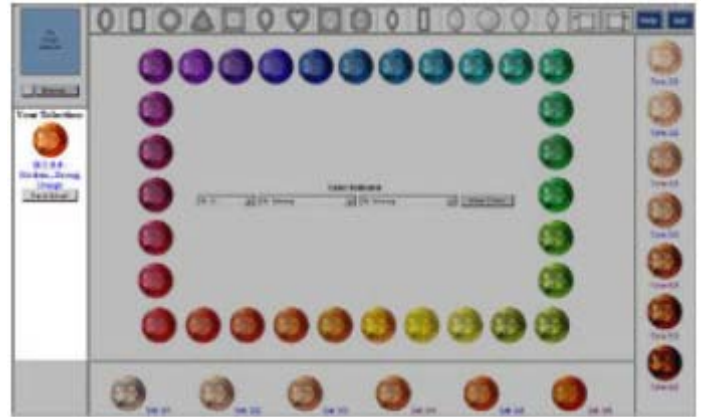


Figura 8: Ventana de Selección

### Elemento de pantalla 6: Función de ayuda

Para acceder a esta extensa base de datos simplemente hay que pinchar en "Help".



Figura 9: Función de ayuda

### Elemento de pantalla 7: Función de salida

Para salir del programa en cualquier momento hay que pinchar en el recuadro superior "Exit", aparecerá una ventana preguntándole si desea salir.



Figura 10: Función de salida



## USAR EL GEMESQUARE: UN PROCESO DE CINCO PASOS

### Paso 1: Seleccionar una talla

Primero hay que elegir una forma de la Tabla de Tallas. Hay 15 disponibles representando las tallas más populares. Una vez haya seleccionado todas las "gemas" que aparecen en pantalla cambiarán de forma.



Figura 11: Selección de talla

### Paso 2: Seleccionar la tonalidad de la gema

A continuación seleccione un color de la Ventana de Tonalidades, el que más se asemeje a la gema que está comparando. Dese cuenta que su elección aparece en la ventana de selección, en la parte izquierda de la pantalla. Puede comparar hasta tres tonos con sus nombres y abreviaciones.

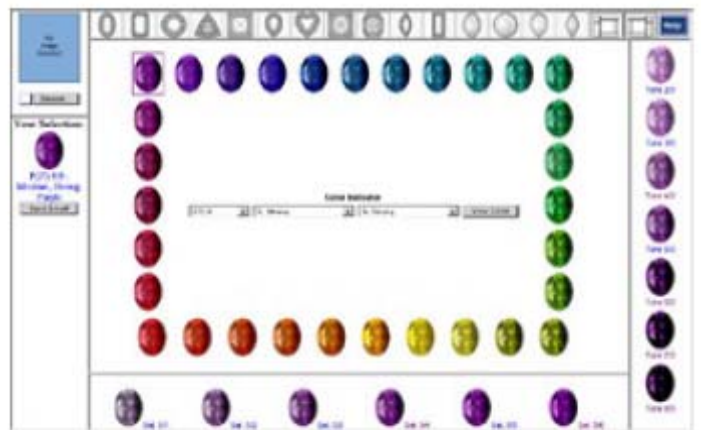


Figura 12: Selección de la tonalidad de la gema

### Paso 3: Vista de las Tablas Primarias Luminosidad/Saturación

Entonces haga doble clic en el color que haya elegido de la Ventana de Tonalidades. Se abrirá un cuadro con la relación Saturación/Luminosidad del color que has elegido. Al situar el cursor sobre cualquier figura se desplegará su código y nombre de color. Si pincha en algún tono se añadirá automáticamente a la Ventana de Selección con su nombre y abreviación.



Figura 13: Imagen de l color elegido dentro de la Tabla Primaria Luminosidad/Saturación



#### **Paso 4: Moverte por las Tablas Primarias Luminosidad/Saturación**

Para verificar o redefinir la primera selección de color que se hizo en un principio de puede navegar por toda la biblioteca de tablas primarias utilizando las flechas de pantalla. Son 31 tablas, una para cada color de la Ventana de Tonalidades. Cuando quiera puede pinchar en un color y sumarlo a la Ventana de Selección.

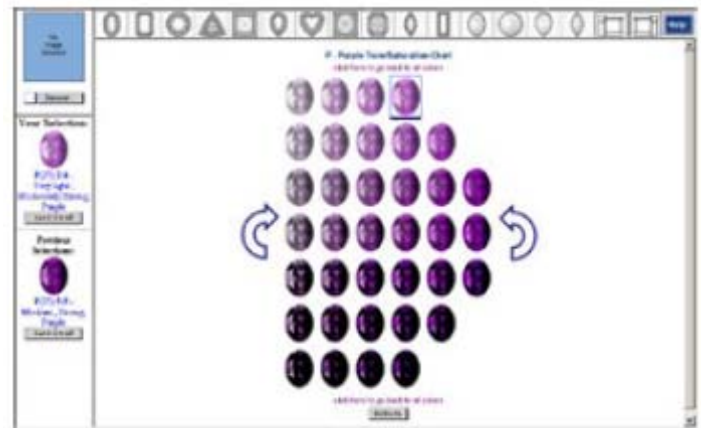


Figura 14: Moverse por las Tablas primarias de Saturación/Luminosidad

#### **Paso 5: Vista de las Tablas Secundarias Luminosidad/Saturación**

Una vez elegido el tono puede redefinirlo con las Tablas Secundarias de Luminosidad/Saturación que relacionan el tono elegido todas con todas las saturaciones, luminosidades y tonalidades que están alrededor de él. Para hacer esto tiene que hacer doble clic en el color elegido de la Tabla Primaria. Puede moverse libremente por estas tablas hasta que halle el color que más se asemeje a su gema.

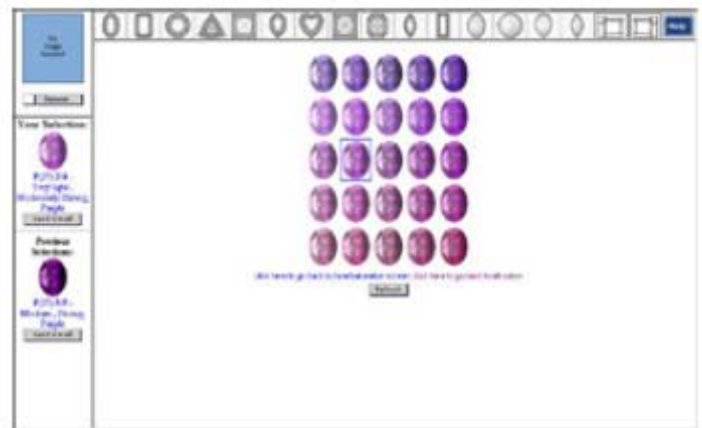


Figura 15: Moverse por las Tablas Secundaria

Puede navegar libremente por toda la página usando los textos que hay en el pie de la pantalla.

## USAR EL GEMESQUARE: BUSCADOR DE IMÁGENES

El GemeSquare encuentra el color exacto de una gema ya existente utilizando una imagen digital de...

### Buscador de imágenes paso 1: Localizar la imagen

Para localizar la imagen de archivo en su ordenador o unidad externa, como una cámara digital, hay que utilizar el botón **Browse** de la esquina superior izquierda de la pantalla. Una vez que haya seleccionado la imagen aparecerá encima de la Ventana de Selección.

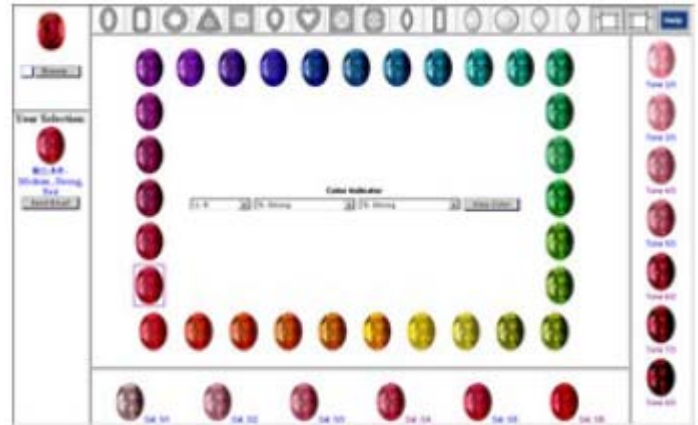


Figura 16: Despliegue de imágenes

### Buscador de imágenes paso 2: Encontrar el color y la forma deseados.

Siga los pasos anteriores explicados en la parte "Usar el GemeSquare: Un proceso de cinco pasos"

En cualquier punto de la elección puede desplegar una nueva ventana para comparar mejor el color de la gema real y el ficticio simplemente con pinchar en el color que crea que se asemeja más a la imagen.

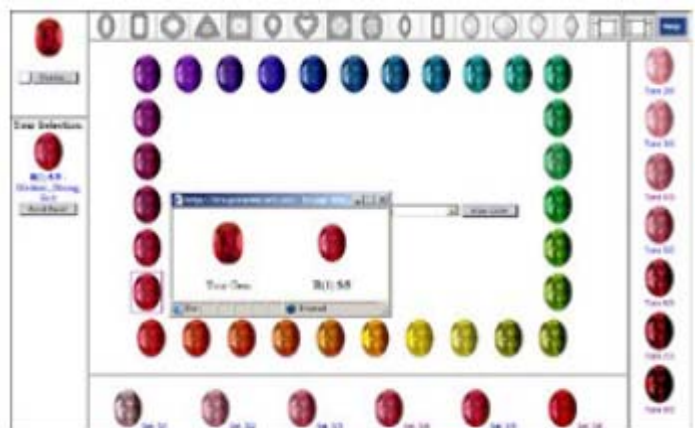


Figura 17: Aparición de la ventana escogida

## USAR EL GEMESQUARE: USAR EL GEMEMAIL.

Una vez que se ha hecho la selección con el GemeSquare puedes mandar un Gememail a algún cliente, proveedor, colega...

### Paso 1: Mandar un mail

Presione el botón **Send Email** que hay debajo de la imagen seleccionada. La ventana del Gememail se abrirá. Debe rellenar los datos que pide.



Figura 18: Aparición de Gememail

### Paso 2: Mandar un mail

Presione el botón **Send** y el remitente recibirá el mail.



Figura 19: Gememail email

## USAR EL INDICADOR DE COLOR: CÓDIGO DE COLOR

Puede describir y comunicar un color usando el cuadro del Indicador de Color. Estas tres listas permiten otorgar valores de tonalidad, saturación y luminosidad al color de las gemas.

El Código de Color se puede compartir con cualquier usuario de GemeWizard simplemente mandando un mail con el código que describe exactamente el color de las gemas como por ejemplo rP (28) 6/5, de esta manera el receptor del mail queda totalmente enterado del color descrito.

### Paso 1: Indicador de Color

Utilizando la lista del cuadro de color, meta los datos del código del color seleccionado (tonalidad, luminosidad y saturación)



Figura 20: Indicador de Colores

### Paso 2: Indicador del color

Pinche en "View color" (ver color). El color descrito aparecerá en la Tabla Primario de Saturación/Luminosidad.

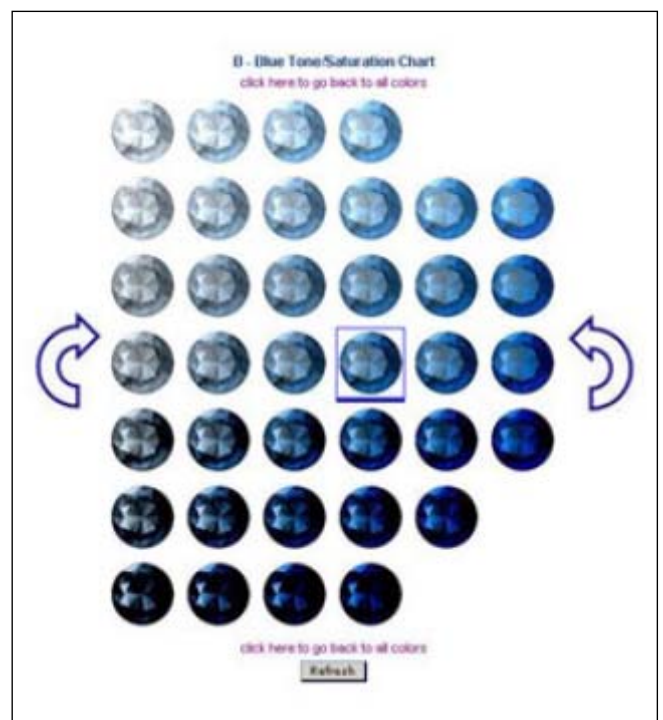


Figura 21: La tabla relevante de Luminosidad/Saturaciones